

21.09.22.

73

11 класс

Задания школьного этапа
Всероссийской олимпиады школьников в 2022-2023 учебном году
по географии.
9-11 класс

Максимальный балл – 100 баллов

Тестовый тур

Задание 1. Задание включает 20 вопросов. При ответе на вопросы нужно выбрать только один правильный ответ. За каждый правильный ответ – 1 балл.

Максимальное количество – 20 баллов.

Задание 1. Выбери правильное утверждение.

1. На территории какой из современных стран не побывал Афанасий Никитин?

- А) Сомали Б) Азербайджан В) Иран Г) Пакистан Д) Оман

2. Какой народ является титульным в двух автономных округах?

- А) манси Б) ненцы В) алтайцы Г) тувинцы

3. В каком субъекте РФ расположен космодром Плесецк

- А) Астраханская область Б) Архангельская область
 В) Красноярский край Г) Краснодарский край.

4. Выберите верное утверждение:

- А) Северная Двина пересекает Северный полярный круг
 Б) устье реки Нижняя Тунгуска лежит севернее Северного полярного круга
 В) Салехард – единственный город в мире, расположенный точно на Полярном круге
 Г) крупнейшим городом за Северным полярным кругом является Норильск.

5. Какие из названных стран имеют конфедеративную форму административно-территориального устройства

- А) Италия Б) Бельгия В) Сербия Г) Швейцария

6. Объектом изучения какой науки являются берберы, туареги, готтентоты?

- А) антропологии Б) этнографии В) демографии Г) социологии

7. Назовите самый восточный объект Всемирного культурного наследия ЮНЕСКО в России из перечисленных:

- А) ансамбль Ферапонтова монастыря
 Б) исторический центр Ярославля
 В) Белокаменные памятники Владимира и Суздаля
 Г) историко-архитектурный комплекс Казанского Кремля

8. Выберите верное соответствие: название электростанции и её тип.

- А) Сургутская – ГЭС Б) Ириклинская – ТЭС
 В) Ростовская – ГАЭС Г) Костромская – АЭС

9. Выберите верное утверждение о цветной металлургии России.

- А) Россия развивает алюминиевую промышленность исключительно на собственном сырье.
 Б) Практически весь свинец, производимый в России, имеет «вторичное» происхождение.
 В) Россия занимает первое место в мире по производству меди.
 Г) Крупнейшим регионом по производству никеля является Урал.

10. Выберите вариант, где указаны города, расположенные на Транссибирской магистрали.

- А) Рязань, Пенза, Сызрань, Оренбург
 Б) Братск, Усть-Кут, Тында, Комсомольск-на-Амуре
 В) Казань, Уфа, Челябинск, Томск
 Г) Челябинск, Омск, Иркутск, Чита

11. Какой из перечисленных российских городов является в своём субъекте федерации вторым по численности населения после административного центра?

- А) Назрань Б) Новокузнецк В) Сургут Г) Череповец

12. Укажите вариант, в котором перечислены только страны, где испанский язык является официальным.

- А) Аргентина, Куба, Панама. Б) Ангола, Мексика, Мозамбик.
 В) Гондурас, Бразилия, Перу. Г) Маврикий, Суринам, Чили.

13. Выберите заповедник, который охраняет морские экосистемы.

- А) Ханкайский Б) Витимский В) Кандалакшский Г) Буреинский

14. Выберите верное утверждение о Москве.

А) Москва – столица унитарного государства.

Б) Численность населения Москвы сокращается из-за низких показателей естественного прироста.

В) В Москве расположены все ветви власти: правительство, парламент и конституционный суд.

Г) Для Москвы характерен процесс субурбанизации.

15. Назовите субъект Российской Федерации, который специализируется на производстве яровой пшеницы.

А) Воронежская область Б) Ростовская область В) Алтайский край Г) Волгоградская область

16. Назовите центр чёрной металлургии, который использует коксующийся уголь Печорского бассейна и железорудный концентрат из Костомукши.

А) Липецк Б) Нижний Тагил В) Череповец Г) Новокузнецк

17. Выберите верное соответствие: центр цветной металлургии – металл, производимый на расположенном в нём предприятии.

А) Норильск – цинк Б) Волгоград – медь В) Челябинск – алюминий Г) Мончегорск – никель

18. В какие месяцы наиболее велика вероятность возникновения апвеллинга (подъёма холодных вод из глубины к поверхности воды) у побережья Крыма?

А) В мае-июне Б) В ноябре-декабре В) В сентябре-октябре Г) В феврале-марте

19. Какой фактор имеет наименьшее значение при формировании оползней?

А) Близкое залегание водоупорных пород Б) Значительная высота и крутизна склона

В) Степень развития растительного покрова Г) Чередование водоносных и водоупорных слоев

20. Какая из перечисленных территорий известна рекордной мощностью снежного покрова?

А) Камчатский край Б) Забайкальский край В) Фарерские острова Г) Штат Вайоминг

Теоретический тур.

Задание 2.

Субъекту А. принадлежит ряд демографических антирекордов национального масштаба. Его население стремительно сокращается. В 2016 г. естественная убыль населения составила –6,8 %, при этом в регионе родилось 7 140 человек, а умерло – 11 543 человек. Настолько же низкий естественный прирост в 2016 г. был характерен и для субъекта Б., численность населения которого в 2 раза превышает население субъекта А.

Подсказки:

1. Субъект А. имеет уникальное геополитическое (приграничное положение). Такая же особенность характеризует ещё только один субъект Российской Федерации.

2. В северном соседе субъекта А. проживает более 50 % всех ижор России.

3. Субъект Б. является родиной первого россиянина, достигшего Индии в XV в.

Определите названия субъектов А. и Б., рассчитайте численность их населения. Назовите и объясните причины низкого уровня естественного прироста населения этих регионов. Ответьте на дополнительные вопросы.

Вопросы	Ответы/решения	Баллы
Название субъекта А	Камчатский край	1 балл /
Название субъекта Б	Камчатский край Новгородская область	1 балл
Расчёт численности населения субъекта А.	$7140 - 11543 = -4403$ - убыль; $7140 - \text{кат. кол-во умерших}$ $\frac{-4403}{-6,8\%} = \frac{x}{1000\%}; x = \frac{-4403 \cdot 1000\%}{-6,8\%} = 647764$ Численность населения после убыли: $647762 - 4403 = 643359$ (чел)	за правильный расчёт 5 баллов. Если расчёт с ошибкой, или не полный, оценивать знание формул и правильность действий по 1 балла.
Расчёт численности населения субъекта Б.	$643359 \cdot 2 = 1286718$	1 балл
Причины низкого естественного при-	Трудовое миграция, много стариков, малочисленность молодежи	По 1 балла, не более 3

Задание 4.

Внимательно прочитайте текст о субъекте Российской Федерации и выполните задания.

Этот субъект Российской Федерации образован 1.12.2005 в результате объединения двух субъектов. Его территория находится на стыке двух частей света, на границе двух крупных природных регионов. Центр субъекта является городом-миллионером, в 1940–57 гг. носил имя советского политического деятеля.

Субъект граничит с тремя республиками и двумя областями, одна из которых входит в состав того же федерального округа, что и искомый субъект, а вторая область находится в одном экономическом районе с рассматриваемым субъектом. Территория богата природными ресурсами. Особо выделяются одно из крупнейших в мире месторождение калийно-магниевых и каменной солей, в районе двух крупных российских центров химической промышленности, и единственное в России эксплуатируемое месторождение хромитов.

По территории протекает 29 тыс. больших и малых рек, две реки имеют длину более 500 км, на одной из них сооружены крупные водохранилища, действуют 2 ГЭС. Достаточно разнообразны рекреационные ресурсы субъекта, среди них всемирно известная ледяная пещера. На территории субъекта создано два заповедника. Титульный народ по численности населения значительно уступает русским, а также татарам, и относится к другой языковой группе и семье, нежели превышающие его по численности народы субъекта.

Определите:	Ответы
Название субъекта	Пермский край. 1б
Субъекты, из которых образован данный субъект	
Крупные природные регионы и части света	Европа и Азия. ; Западнорусская р., Восточноевропейская. 4б
Центр субъекта, его современное название и название в 1940–57 гг.	Молотов. Пермь. 2.
Три республики, две области (в скобках укажите их столицы и областные центры)	Удмуртская респ. (Ижевск) 5 Республика Башкортостан (Уфа) 20 Респ. Коми (Сыктывкар), Свердлов. обл. (Екатеринбург)
Федеральный округ и экономический район	Уральский ф.р. - Тюменский ф.р. 1б
Месторождение солей и два центра химической промышленности	Салтатовск, Березники 2б
Месторождение хромитов	
Реки, длиной более 500 км; 2 водохранилища; 2 крупные ГЭС	Кама, Камское водхр. 3. Камская ГЭС
Название ледяной пещеры	Вудмурская. 1
Два заповедника	Нижняя Кама., Вишневский. 1
Титульный народ; языковая группа и языковая семья этого народ	

Максимальное количество баллов - 30

Задание 5. Известно, что много раз в истории люди сознательно изменяли русла рек. Напишите как можно больше примеров ситуаций, когда требуется пустить реку по новому руслу

Максимальное количество баллов - 5

- 1) Когда необходимо озеленить местность, русло реки туда.
- 2) Когда рина создает постоянные бедствия речному (наводнения)
- 3) для создания сухоходных маршрутов. 5

роста населения этих регионов (укажите не более трёх причин)		0
Демографические антирекорды субъекта А.		По 1 баллу, не более 4 0
Уникальное приграничное положение субъекта А.	Не имеет сухопутного сообщения с остальными частями России.	1 балл 0
Страны-соседи	Италия, Франция.	3 балла 0
Субъект РФ с аналогичной особенностью	Республика Крым.	1 балл 0
Северный сосед субъекта А.		1 балл 0
Путешественник, достигший Индии в XV в.	Афанасий Никитин.	1 балл 15

Максимальное количество баллов – 20

Задание 3.

Пользуясь знаниями по географии, полученными в предыдущие годы, определите общий признак всех пяти объектов, собранных в каждой логической цепочке. Найдите географический объект, который является «белой вороной» (отличается от других в группе), и объясните свой выбор. Предложите своё продолжение логического ряда (приведите по одному примеру, который будет верным для каждой цепочки). Ответы занесите в таблицу.

- 1) Стамбул – Рим – Мадрид – Дамаск – Лиссабон
- 2) чуваша – башкиры – чеченцы – казахи – кумыки
- 3) Турция – Алжир – Мавритания – Ливия – Ливан
- 4) Набережные Челны – Ульяновск – Астрахань – Тольятти – Елабуга
- 5) Габон – Индонезия – Экваториальная Гвинея – Эквадор – Кувейт

Внимание: допускаются иные варианты ответов, не рассматриваемые в данной таблице, но имеющие верное обоснование!

Если объяснение «белой вороны» (четвёртая колонка) неполное, выставляется 1 балл.

№	Объединяющий признак объектов в цепочке	Белая ворона	Объяснение белой вороны	Продолжение логического ряда без белой вороны
1.	Столицы стран.	Стамбул.	Не является столицей.	Рим - Мадрид - Дамаск - Лиссабон 5
2.	Народы в составе России.	казахи	Есть своя национальная страна. Казахстан.	чуваша - башкиры - чеченцы - кумыки 5
4	Города Поволжья.	Астрахань.	не является городом Поволжья, это район Астраханской области.	Набережные Челны - Ульяновск - Тольятти - Елабуга - Ижевск 5
5	Страны, которые пересекают экватор.	Кувейт.	не пересекает экватор.	Габон - Индонезия - Экваториальная Гвинея - Эквадор 5
3.	Страны.	Алжир.	Ближняя Страна.	Турция - Мавритания - Ливия - Ливан 5

Максимальное количество баллов – 25

**Задания школьного этапа
Всероссийской олимпиады школьников в 2022-2023 учебном году
по географии.
9-11 класс**

Максимальный балл – 100 баллов

Тестовый тур

Задание 1. Задание включает 20 вопросов. При ответе на вопросы нужно выбрать только один правильный ответ. За каждый правильный ответ – 1 балл.

Максимальное количество – 20 баллов.

Задание 1. Выбери правильное утверждение.

1. На территории какой из современных стран не побывал Афанасий Никитин?
 А) Сомали Б) Азербайджан В) Иран Г) Пакистан Д) Оман
2. Какой народ является титульным в двух автономных округах?
 А) манси Б) ненцы В) алтайцы Г) тувинцы
3. В каком субъекте РФ расположен космодром Плесецк
 А) Астраханская область Б) Архангельская область
 В) Красноярский край Г) Краснодарский край.
4. Выберите верное утверждение:
 А) Северная Двина пересекает Северный полярный круг
 Б) устье реки Нижняя Тунгуска лежит севернее Северного полярного круга
 В) Салехард – единственный город в мире, расположенный точно на Полярном круге
 Г) крупнейшим городом за Северным полярным кругом является Норильск.
5. Какие из названных стран имеют конфедеративную форму административно-территориального устройства
 А) Италия Б) Бельгия В) Сербия Г) Швейцария
6. Объектом изучения какой науки являются берберы, туареги, готтентоты?
 А) антропологии Б) этнографии В) демографии Г) социологии
7. Назовите самый восточный объект Всемирного культурного наследия ЮНЕСКО в России из перечисленных:
 А) ансамбль Ферапонтова монастыря
 Б) исторический центр Ярославля
 В) Белокаменные памятники Владимира и Суздаля
 Г) историко-архитектурный комплекс Казанского Кремля
8. Выберите верное соответствие: название электростанции и её тип.
 А) Сургутская – ГЭС Б) Ириклинская – ТЭС
 В) Ростовская – ГАЭС Г) Костромская – АЭС
9. Выберите верное утверждение о цветной металлургии России.
 А) Россия развивает алюминиевую промышленность исключительно на собственном сырье.
 Б) Практически весь свинец, производимый в России, имеет «вторичное» происхождение.
 В) Россия занимает первое место в мире по производству меди.
 Г) Крупнейшим регионом по производству никеля является Урал.
10. Выберите вариант, где указаны города, расположенные на Транссибирской магистрали.
 А) Рязань, Пенза, Сызрань, Оренбург
 Б) Братск, Усть-Кут, Тында, Комсомольск-на-Амуре
 В) Казань, Уфа, Челябинск, Томск
 Г) Челябинск, Омск, Иркутск, Чита
11. Какой из перечисленных российских городов является в своём субъекте федерации вторым по людности после административного центра?
 А) Назрань Б) Новокузнецк В) Сургут Г) Череповец
12. Укажите вариант, в котором перечислены только страны, где испанский язык является официальным.
 А) Аргентина, Куба, Паанама. Б) Ангола, Мексика, Мозамбик.
 В) Гондурас, Бразилия, Перу. Г) Маврикий, Суринам, Чили.
13. Выберите заповедник, который охраняет морские экосистемы.
 А) Ханкайский Б) Витимский В) Кандалакшский Г) Буреинский

14. Выберите верное утверждение о Москве.

А) Москва – столица унитарного государства.

Б) Численность населения Москвы сокращается из-за низких показателей естественного прироста.

— В) В Москве расположены все ветви власти: правительство, парламент и конституционный суд.

Г) Для Москвы характерен процесс субурбанизации.

15. Назовите субъект Российской Федерации, который специализируется на производстве яровой пшеницы.

† А) Воронежская область Б) Ростовская область В) Алтайский край Г) Волгоградская область

16. Назовите центр чёрной металлургии, который использует коксующийся уголь Печорского бассейна и железорудный концентрат из Костомукши.

† А) Липецк Б) Нижний Тагил В) Череповец Г) Новокузнецк

17. Выберите верное соответствие: центр цветной металлургии – металл, производимый на расположенном в нём предприятии.

† А) Норильск – цинк Б) Волгоград – медь В) Челябинск – алюминий Г) Мончегорск – никель

18. В какие месяцы наиболее велика вероятность возникновения апвеллинга (подъёма холодных вод из глубины к поверхности воды) у побережья Крыма?

— А) В мае-июне Б) В ноябре-декабре В) В сентябре-октябре Г) В феврале-марте

19. Какой фактор имеет наименьшее значение при формировании оползней?

† А) Близкое залегание водоупорных пород Б) Значительная высота и крутизна склона
 В) Степень развития растительного покрова Г) Чередование водоносных и водоупорных слоев

20. Какая из перечисленных территорий известна рекордной мощностью снежного покрова?

† А) Камчатский край Б) Забайкальский край В) Фарерские острова Г) Штат Вайоминг

Теоретический тур.

Задание 2.

Субъекту А. принадлежит ряд демографических антирекордов национального масштаба. Его население стремительно сокращается. В 2016 г. естественная убыль населения составила –6,8 %, при этом в регионе родилось 7 140 человек, а умерло – 11 543 человек. Настолько же низкий естественный прирост в 2016 г. был характерен и для субъекта Б., численность населения которого в 2 раза превышает население субъекта А.

Подсказки:

1. Субъект А. имеет уникальное геополитическое (приграничное положение). Такая же особенность характеризует ещё только один субъект Российской Федерации.

2. В северном соседе субъекта А. проживает более 50 % всех ижор России.

3. Субъект Б. является родиной первого россиянина, достигшего Индии в XV в.

Определите названия субъектов А. и Б., рассчитайте численность их населения. Назовите и объясните причины низкого уровня естественного прироста населения этих регионов. Ответьте на дополнительные вопросы.

Вопросы	Ответы/решения	Баллы
Название субъекта А	Тамбов обл	1 балл
Название субъекта Б	Вал. Ижора	1 балл
Расчёт численности населения субъекта А.	$\text{ест. убыль} = 11543 - 7140 = 4403$ $4403 = 0,068 \cdot n$ $n = \frac{4403 \cdot 100}{0,68} = 647500 \text{ чел.}$	за правильный расчёт 5 баллов. Если расчёт с ошибкой, или не полный, оценивать знание формул и правильность действий по 1 балла.
Расчёт численности населения субъекта Б.	$647500 \cdot 2 = 1295000$	1 балл
Причины низкого естественного при-	высокая смертность, естественная убыль населения	По 1 балла, не более 3

роста населения этих регионов (укажите не более трёх причин)		
Демографические антирекорды субъекта А.		По 1 баллу, не более 4
Уникальное приграничное положение субъекта А.	Зимовья суржукского уезда РВ с 1812 г.	1 балл 1
Страны-соседи	Литва, Эстония, Беларусь	3 балла 3
Субъект РФ с аналогичной особенностью	Республика Алтай	1 балл + 1
Северный сосед субъекта А.	Саяно-Тетеревск, на. б. б.	1 балл 1
Путешественник, достигший Индии в XV в.	Афанасий Никитин	1 балл 1

Максимальное количество баллов – 20

Задание 3.

Пользуясь знаниями по географии, полученными в предыдущие годы, определите общий признак всех пяти объектов, собранных в каждой логической цепочке. Найдите географический объект, который является «белой вороной» (отличается от других в группе), и объясните свой выбор. Предложите своё продолжение логического ряда (приведите по одному примеру, который будет верным для каждой цепочки). Ответы занесите в таблицу.

- 1) Стамбул – Рим – Мадрид – Дамаск – Лиссабон
- 2) чувашы – башкиры – чеченцы – казахи – кумыки
- 3) Турция – Алжир – Мавритания – Ливия – Ливан
- 4) Набережные Челны – Ульяновск – Астрахань – Тольятти – Елабуга
- 5) Габон – Индонезия – Экваториальная Гвинея – Эквадор – Кувейт

Внимание: допускаются иные варианты ответов, не рассматриваемые в данной таблице, но имеющие верное обоснование!

Если объяснение «белой вороны» (четвёртая колонка) неполное, выставляется 1 балл.

№	Объединяющий признак объектов в цепочке	Белая ворона	Объяснение белой вороны	Продолжение логического ряда без белой вороны
1.	Стамбул	Стамбул	не стамбул	Мозамбик 5
2.	Тюркская группа Алжир Мавритания	чеченцы	не Тюркская	Татары 6
3.	Турция →	не араб	→	Египет 5
4.	На Волге	Астрахань	все админ. пров.	Н. Новороз 5
				0

Максимальное количество баллов – 25

Задание 4.

Внимательно прочитайте текст о субъекте Российской Федерации и выполните задания.

Этот субъект Российской Федерации образован 1.12.2005 в результате объединения двух субъектов. Его территория находится на стыке двух частей света, на границе двух крупных природных регионов. Центр субъекта является городом-миллионером, в 1940–57 гг. носил имя советского политического деятеля.

Субъект граничит с тремя республиками и двумя областями, одна из которых входит в состав того же федерального округа, что и искомый субъект, а вторая область находится в одном экономическом районе с рассматриваемым субъектом. Территория богата природными ресурсами. Особо выделяются одно из крупнейших в мире месторождение калийно-магниевых и каменной солей, в районе двух крупных российских центров химической промышленности, и единственное в России эксплуатируемое месторождение хромитов.

По территории протекает 29 тыс. больших и малых рек, две реки имеют длину более 500 км, на одной из них сооружены крупные водохранилища, действуют 2 ГЭС. Достаточно разнообразны рекреационные ресурсы субъекта, среди них всемирно известная ледяная пещера. На территории субъекта создано два заповедника. Титульный народ по численности населения значительно уступает русским, а также татарам, и относится к другой языковой группе и семье, нежели превышающие его по численности народы субъекта.

Определите:	Ответы	
Название субъекта	Херсонский край	1/8
Субъекты, из которых образован данный субъект		
Крупные природные регионы и части света	Европа и Азия	2
Центр субъекта, его современное название и название в 1940–57 гг.	Херсон	1
Три республики, две области (в скобках укажите их столицы и областные центры)	Республика Крым, Р. Удмуртия, Р. Коми	2
Федеральный округ и экономический район	Урал ЭР	1
Месторождение солей и два центра химической промышленности		
Месторождение хромитов		
Реки, длиной более 500 км; 2 водохранилища; 2 крупные ГЭС	р. Южная, Каневская ГЭС, ГЭС, Вост. Камская	3
Название ледяной пещеры		
Два заповедника	Босния, Ривьера	2
Титульный народ; языковая группа и языковая семья этого народ	Крымляки	0/6

Максимальное количество баллов - 30

Задание 5. Известно, что много раз в истории люди сознательно изменяли русла рек. Напишите как можно больше примеров ситуаций, когда требуется пустить реку по новому руслу

Максимальное количество баллов - 5

Всероссийская олимпиада школьников по географии.
Школьный этап. 2022-2023 учебный год.
7-8 класс

Максимальный балл – 100 баллов (100 %)

Задание 1. Тестовый тур. (задания 1-23 по 1 баллу, задание 24 – 2 балла, макс 25 баллов)

- ✓ 1. Какой масштаб крупнее?
 А) 1:5000000; Б) 1:1000000; **В) 1:500;** Г) 1:1000.
- ✓ 2. Трансгрессия - это...
 А) процесс наступления моря; Б) процесс отступления моря;
В) процесс превращения моря в лагуну; Г) процесс превращения лагуны в море.
- ✓ 3. Древнейшее подразделение стратиграфической шкалы - это...
 А) протерозой; **Б) мезозой;** В) палеозой; Г) архей.
- ✓ 4. Перечислите три основных типа горных пород:
А) магматические, метаморфические, осадочные;
 Б) осадочные, интрузивные, эффузивные;
 В) магматические, кластические, вулканические;
 Г) магматические, эффузивные, метаморфические.
- ✓ 5. Средний радиус Земли равен:
А) 8367 км; **Б) 6371 км;** В) 7306 км; Г) 12642 км.
- ✓ 6. Сталагмиты - это...
 А) натечные минеральные образования в виде колонн;
 Б) натечные минеральные образования в виде конусов, растущих с потолка пещер;
В) натечные минеральные образования в виде конусов, растущих с пола пещер;
 Г) любые натечные минеральные образования в пещерах.
- ✓ 7. Какой вулкан находится на Камчатке?
 А) Этна; **Б) Ключевская сопка;** В) Фудзияма; Г) Горящая сопка.
- ✓ 8. Речные отложения называют:
 А) коллювий; Б) делювий; В) пролювий; **Г) аллювий.**
- ✓ 9. В каком из заданных масштабов 1 см на карте соответствует 5 км на местности?
 А) 1:50 000 000; Б) 1:5 000 000; **В) 1:500 000;** **Г) 1:50 000.**
- ✓ 10. Вычислите уклон реки, если величина её падения составляет 380 м, а её длина 1826 км: **А) 20,8 см/км;** Б) 5 см/км; В) 2,08 см/км; Г) 22,06 см/км.
- ✓ 11. Расположите перечисленные периоды геологической истории Земли в хронологическом порядке, начиная с самого позднего.
 А) силурийский; Б) триасовый; В) пермский; Г) каменноугольный.
- ✓ 12. 22 декабря Солнце стоит в зените (на высоте 90° над горизонтом) над:
 А) Северным тропиком; **Б) Южным тропиком;** В) Экватором; Г) Северным полярным кругом.
- ✓ 13. Установите соответствие между формой рельефа и фактором ее образования:
 А) террикон 1) деятельность ветра
 Б) дюны 2) деятельность ледника
 В) моренный холм 3) деятельность текучих вод
 Г) овраг 4) деятельность человека.
- ✓ 14. На каком из перечисленных островов распространены влажные экваториальные леса?
 А) Исландия; **Б) Новая Гвинея;** В) Сицилия; Г) Тасмания.

В - 2
 Г - 1
 А - 4
 Б - 3

15. Какие три из перечисленных стран относятся к числу наиболее густонаселенных?
 А) Алжир; Б) Бельгия; В) Ливия; Г) Саудовская Аравия; Д) Индия; Е) Испания.

16. Для какой страны характерна структура ВВП, показанная в таблице?

Сектор экономики	Доля в ВВП, %
Промышленность	13
Сельское хозяйство	46
Сфера услуг	41

А) Бельгия; Б) Великобритания; В) Финляндия; Г) Эфиопия.

17. Верны ли суждения о путях борьбы с эрозией почв?

- А) посадка лесополос в степях сдерживает развитие ветровой эрозии
 Б) пахота вдоль склонов предотвращает развитие водной эрозии
 1) верно только А; 2) верно только Б; 3) верны оба суждения;
 4) оба суждения неверны.

18. Используя данные приведенной ниже таблицы, сравните ресурсообеспеченность стран нефтью. Расположите страны в порядке увеличения показателя ресурсообеспеченности:

3, 2, 1

Страна	Разведанные запасы нефти, млрд т	Добыча нефти, млн т в год
Бразилия	1,6	85
Великобритания	3,6	76
Казахстан	5,4	63

1) Бразилия; 2) Великобритания; 3) Казахстан.

19. Заполните пропуски Объект-Тип-материк, часть света:

Виннипег-...-Канада; Висла-река-...; Ботсвана-...-Африка.

- А) Город, Азия, горы; Б) Река, Польша, архипелаг;
 В) Город, Польша, страна; Г) Озеро, Польша, город.

20. Курвиметр - это прибор для:

- А) измерения расстояния на карте; Б) определения высоты стояния солнца; В) регистрации толчков землетрясения; Г) измерения ускорения силы тяжести.

21. Эоловые процессы связаны с деятельностью...

- А) ветра; Б) вод; В) живых организмов; Г) магмы.

22. Расположите приведенные параллели в порядке увеличения продолжительности дня 25 июня, начиная с параллели с наименьшей продолжительностью дня: А) 60° ю.ш. Б) 25° ю.ш. В) 25° с.ш.

А, Б, В

23. Установите соответствие между путешественниками и исследователями и результатами их деятельности:

- 1) Роберт Скотт 2) Г.И. Невельской 3) А.Ф. Миддендорф

- А) прошел Татарский пролив и установил, что Сахалин - это остров;
 Б) возглавлял экспедицию, открывшую Землю короля Эдуарда VII, изучал Землю Виктории, ледяной барьер Росса;
 В) по его инициативе была создана метеорологическая комиссия Русского географического общества;
 Г) исследовал наименее известные уголки Сибири, изучал многолетнюю мерзлоту

1-Г
2-В
3-Б

24. Определите страну по ее краткому описанию.

Эта страна относится к числу развивающихся. В прошлом эта республика была колонией Испании. Особенностью ее экономико-географического положения является положение на важных морских и воздушных путях, связывающих страны Южной Америки с США, Мексикой и другими странами Карибского бассейна. Она обладает разнообразными запасами полезных ископаемых: нефти, газа, руд черных и цветных металлов; является членом ОПЕК.

Куба

Теоретический тур.

Задача 2.1. Сравните графики температуры воздуха и атмосферного давления города. Сделайте вывод о взаимосвязи атмосферного давления и температуры воздуха. Ученик школы утверждает, что 9 мая будет дождь. Согласны ли Вы с ним? (10 баллов) *Согласна*

Диаграмма температуры воздуха

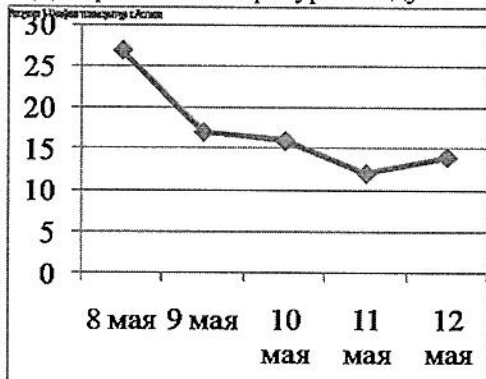
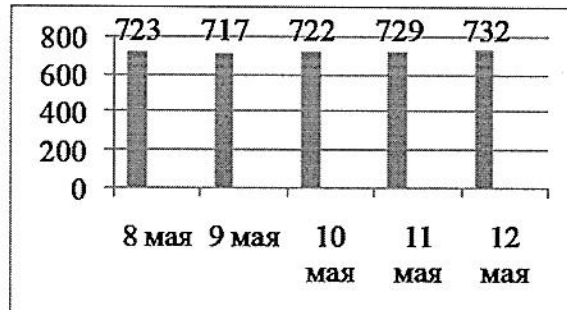


Диаграмма атмосферного давления



Задача 2.2 Прочитайте текст, ответьте на вопросы. (10 баллов)

Впервые эта болезнь была описана в 1590 году иезуитским священником Хозе де Акоста, который наблюдал у себя и у своих спутников резкое ухудшение самочувствия при достижении высоты 4500 м над уровнем моря во время путешествия в Перуанских Андах. К основным симптомам этой болезни относится общая слабость, появляется чувство зябкости, мучительная головная боль (преимущественно в области лба) и рвота, может наступить потеря сознания. В 1875 году два французских воздухоплавателя погибли на высоте 8534 м от этой болезни. О какой болезни идет речь? Чем вызвано данное заболевание? Какие меры профилактики Вы можете предложить для ее предотвращения?

*Горная болезнь
Вызвано: высоким давлением, которое человек не может выдержать.
Триглицериды
низки.
Эукариотное*

Задача 3.1. Впишите сведения о России: (10 баллов)

- А) Самый длинный пролив ... Б) Самая низкая точка на суше.
В) Самый высокий водопад ... Г) Самое горячее озеро.
Д) Самая полноводная река...

Задача 3.2. Установите соответствия в системе СТРАНА-РЕКА-ОЗЕРО, заполнив таблицу: (10 баллов)

	Страна	Река	Озеро
1	Кения	1 Дарлинг	1 Эйр
2	Австралия	2 Нигер	2 Накуру
3	Нигер	3 Нил	3 Санта-Лючия
4	Египет	4 Тана	4 Чад
5	ЮАР	5 Вааль	5 Большое Горькое

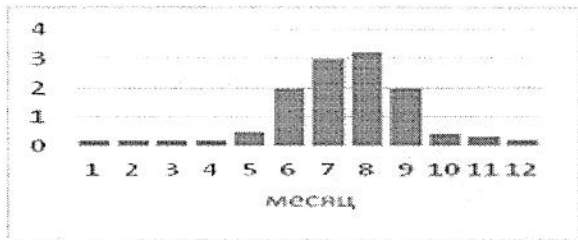
Задача 4. Установите, к каким рекам-Днепр, Иравади, Темза, Висла, Матгер Висп^А (Альпы) соответствуют приведенные на рисунке диаграммы среднемесячного объема стока. (10 баллов)

*а) Берингов
б) Далекий
в) Ковский
г) р. Мена*

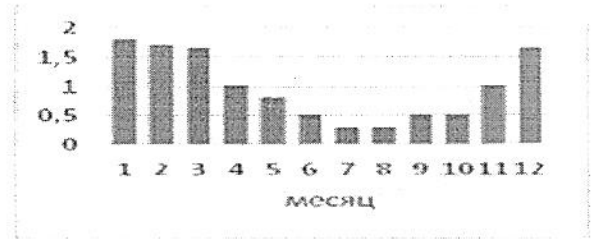
*1-4-3
2-1-1
3-2-4
4-3-5
5-5-5*

105

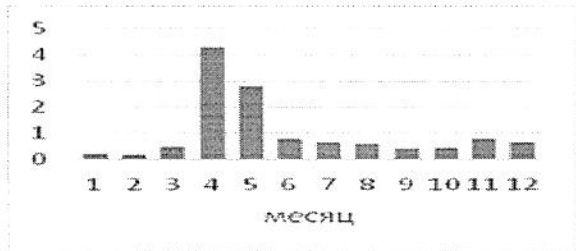
А



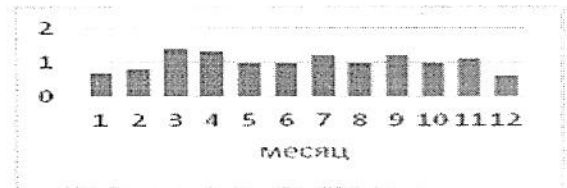
Б



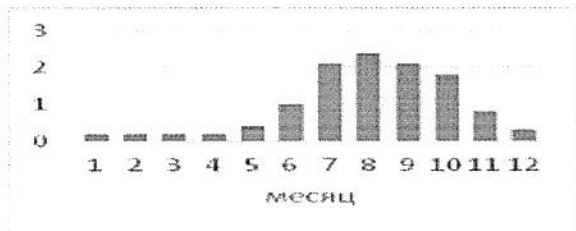
В



Г



Д



✓ **Задача 5. Определите страну X и ее соседей, если о соседях известно следующее:** (За каждую правильно определенную страну – 5 баллов, за страну X – 10 баллов – всего 25 баллов)

1	До 1939 года это государство называлось Сиам	Таиланд 5
2	Известно под аббревиатурой СРВ	Вьетнам 5
3	Французы называют это государство Шин	Таиланд Китай 5
Страна X		Лаос 10

21.09.7.

19.

Всероссийская олимпиада школьников по географии.

Школьный этап. 2022-2023 учебный год.

7-8 класс

Максимальный балл – 100 баллов (100 %)

Задание 1. Тестовый тур. (задания 1-23 по 1 баллу, задание 24 – 2 балла, макс 25 баллов)

1. Какой масштаб крупнее?
+ А) 1:5000000; Б) 1:1000000; В) 1:500; Г) 1:1000.
2. Трансгрессия - это...
А) процесс наступления моря; Б) процесс отступления моря;
и В) процесс превращения моря в лагуну; Г) процесс превращения лагуны в море.
3. Древнейшее подразделение стратиграфической шкалы - это...
+ А) протерозой; Б) мезозой; В) палеозой; Г) архей.
4. Перечислите три основных типа горных пород:
+ А) магматические, метаморфические, осадочные;
Б) осадочные, интрузивные, эффузивные;
В) магматические, кластические, вулканические;
Г) магматические, эффузивные, метаморфические.
5. Средний радиус Земли равен:
- А) 8367 км; Б) 6371 км; В) 7306 км; Г) 12642 км.
6. Сталагмиты - это...
+ А) натечные минеральные образования в виде колонн;
Б) натечные минеральные образования в виде конусов, растущих с потолка пещер;
Г) любые натечные минеральные образования в пещерах.
7. Какой вулкан находится на Камчатке?
+ А) Этна; Б) Ключевская сопка; В) Фудзияма; Г) Горящая сопка.
8. Речные отложения называют:
+ А) коллювий; Б) делювий; В) пролювий; Г) аллювий.
9. В каком из заданных масштабов 1 см на карте соответствует 5 км на местности?
+ А) 1:50 000 000; Б) 1:5 000 000; В) 1:500 000; Г) 1:50 000.
10. Вычислите уклон реки, если величина её падения составляет 380 м, а её длина 1826 км: А) 20,8 см/км; Б) 5 см/км; В) 2,08 см/км; Г) 22,06 см/км.
11. Расположите перечисленные периоды геологической истории Земли в хронологическом порядке, начиная с самого позднего.
+ А) силурийский; Б) триасовый; В) пермский; Г) каменноугольный. А|Г|В|Б
12. 22 декабря Солнце стоит в зените (на высоте 90° над горизонтом) над:
+ А) Северным тропиком; Б) Южным тропиком; В) Экватором; Г) Северным полярным кругом.
13. Установите соответствие между формой рельефа и фактором ее образования:
+

<input checked="" type="checkbox"/> А) террикон	→	1) деятельность ветра
<input checked="" type="checkbox"/> Б) дюны	→	2) деятельность ледника
<input checked="" type="checkbox"/> В) моренный холм	→	3) деятельность текучих вод
<input checked="" type="checkbox"/> Г) овраг	→	4) деятельность человека.
14. На каком из перечисленных островов распространены влажные экваториальные леса?
+ А) Исландия; Б) Новая Гвинея; В) Сицилия; Г) Тасмания.

15. Какие три из перечисленных стран относятся к числу наиболее густонаселенных?

- + А) Алжир; Б) Бельгия; В) Ливия; Д) Саудовская Аравия; Е) Индия; Ж) Испания.

16. Для какой страны характерна структура ВВП, показанная в таблице?

Сектор экономики	Доля в ВВП, %
Промышленность	13
Сельское хозяйство	46
Сфера услуг	41

- + А) Бельгия; Б) Великобритания; В) Финляндия; Г) Эфиопия.

17. Верны ли суждения о путях борьбы с эрозией почв?

- А) посадка лесополос в степях сдерживает развитие ветровой эрозии
 Б) пахота вдоль склонов предотвращает развитие водной эрозии
 ф 1) верно только А; 2) верно только Б; 3) верны оба суждения;
 4) оба суждения неверны.

18. Используя данные приведенной ниже таблицы, сравните ресурсообеспеченность стран нефтью. Расположите страны в порядке увеличения показателя ресурсообеспеченности:

Страна	Разведанные запасы нефти, млрд т	Добыча нефти, млн т в год
1 Бразилия	1,6	85
2 Великобритания	3,6	76
+ 3 Казахстан	5,4	63

- 1) Бразилия; 2) Великобритания; 3) Казахстан.

19. Заполните пропуски Объект-Тип-материк, часть света:

Виннипег-~~А~~-Канада; Висла-река-~~А~~; Ботсвана-...-Африка.

- + А) Город, Азия, горы; Б) Река, Польша, архипелаг;
 В) Город, Польша, страна; Г) Озеро, Польша, город.

20. Курвиметр - это прибор для:

- А) измерения расстояния на карте; Б) определения высоты стояния солнца; В) регистрации толчков землетрясения; Г) измерения ускорения силы тяжести.

21. Эоловые процессы связаны с деятельностью...

- + А) ветра; Б) вод; В) живых организмов; Г) магмы.

+ 22. Расположите приведенные параллели в порядке увеличения продолжительности дня 25 июня, начиная с параллели с наименьшей продолжительностью дня: А) 60° ю.ш. 1 Б) 25° ю.ш. 2 В) 25° с.ш. 3

23. Установите соответствие между путешественниками и исследователями и результатами их деятельности:

- 1) Роберт Скотт 2) Г.И. Невельской 3) А.Ф. Миддендорф

2 А) прошел Татарский пролив и установил, что Сахалин - это остров;

3 Б) возглавлял экспедицию, открывшую Землю короля Эдуарда VII, изучал Землю Виктории, ледяной барьер Росса;

1 В) по его инициативе была создана метеорологическая комиссия Русского географического общества;

Г) исследовал наименее известные уголки Сибири, изучал многолетнюю мерзлоту

24. Определите страну по ее краткому описанию.

Эта страна относится к числу развивающихся. В прошлом эта республика была колонией Испании. Особенностью ее экономико-географического положения является положение на важных морских и воздушных путях, связывающих страны Южной Америки с США, Мексикой и другими странами Карибского бассейна. Она обладает разнообразными запасами полезных ископаемых: нефти, газа, руд черных и цветных металлов; является членом ОПЕК. *Канада*

Теоретический тур.

Задача 2.1. Сравните графики температуры воздуха и атмосферного давления города. Сделайте вывод о взаимосвязи атмосферного давления и температуры воздуха. Ученик школы утверждает, что 9 мая будет дождь. Согласны ли Вы с ним? (10 баллов)

Диаграмма температуры воздуха

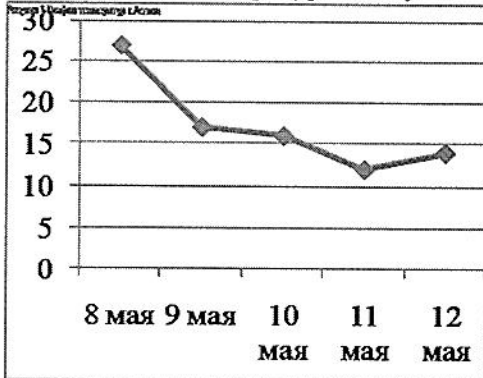
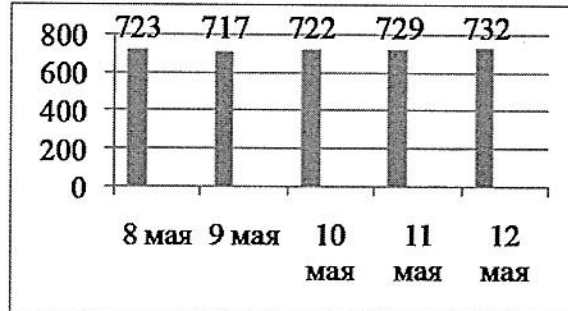


Диаграмма атмосферного давления



да согласна.

Задача 2.2 Прочитайте текст, ответьте на вопросы. (10 баллов)

Впервые эта болезнь была описана в 1590 году иезуитским священником Хозе де Акоста, который наблюдал у себя и у своих спутников резкое ухудшение самочувствия при достижении высоты 4500 м над уровнем моря во время путешествия в Перуанских Андах. К основным симптомам этой болезни относится общая слабость, появляется чувство зябкости, мучительная головная боль (преимущественно в области лба) и рвота, может наступить потеря сознания. В 1875 году два французских воздухоплавателя погибли на высоте 8534 м от этой болезни. О какой болезни идет речь? Чем вызвано данное заболевание? Какие меры профилактики Вы можете предложить для ее предотвращения?

Горная болезнь.

Задача 3.1. Впишите сведения о России: (10 баллов)

- А) Самый длинный пролив *Тамарь* Б) Самая низкая точка на суше *Турк. низм.*
 В) Самый высокий водопад... *Ил-Мурет* Г) Самое горячее озеро...
 Д) Самая полноводная река. *Амур*

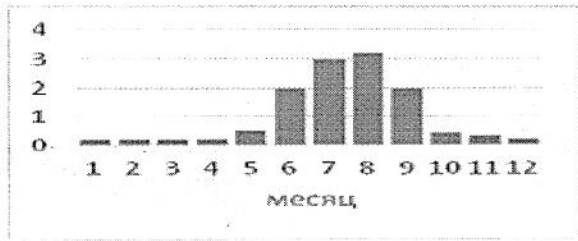
Задача 3.2. Установите соответствия в системе СТРАНА-РЕКА-ОЗЕРО, заполнив таблицу: (10 баллов)

	Страна	Река	Озеро
1	Кения	1 Дарлинг	Г Эйр
2	Австралия	2 Нигер	2 Накуру
3	Нигер	3 Нил	3 Санта-Лючия
4	Египет	4 Тана	4 Чад
5	ЮАР	5 Вааль	5 Большое Горькое

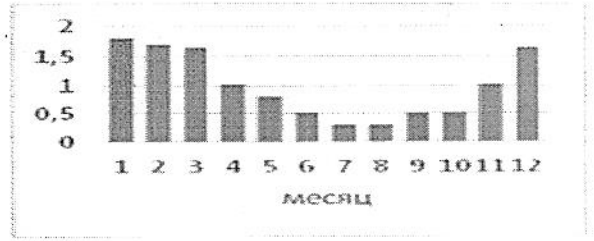
1-4-2 2-2-1 3-2-5 4-3-4

Задача 4. Установите, к каким рекам Днепр, Иравади, Темза, Висла, Матгер Висп (Альпы) соответствуют приведенные на рисунке диаграммы среднемесячного объема стока. (10 баллов)

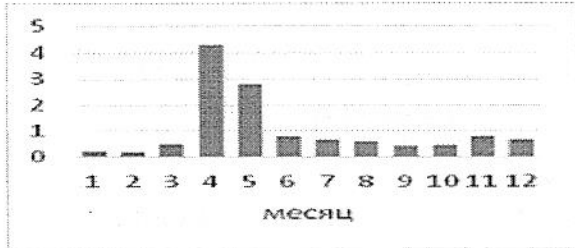
А



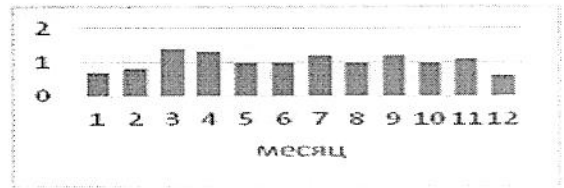
Б



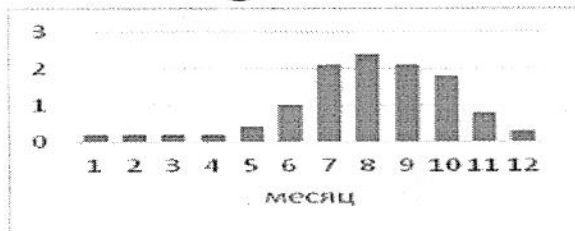
В



Г



Д



65

Задача 5. Определите страну X и ее соседей, если о соседях известно следующее: (За каждую правильно определенную страну – 5 баллов, за страну X – 10 баллов – всего 25 баллов)

1	До 1939 года это государство называлось Сиа́м	
2	Известно под аббревиатурой СРВ	Вьетнам 50
3	Французы называют это государство Шин	Китай 50
Страна X		

100

21.09.6.12.

**Задания школьного этапа
Всероссийской олимпиады школьников в 2022-2023 учебном году
по географии**

5-6 класс

Максимальный балл – 100 баллов

Тестовый тур

Задание 1. Задание включает девять вопросов. При ответе на вопросы 1.1.-1.6 нужно выбрать один правильный ответ (каждый правильный ответ – 1 балл). Полный правильный ответ на вопросы 1.7-1.9 - 2 балла. Максимальное количество – 12 баллов.

1.1. Самый большой океан Земли:

- а) Тихий б) Северный Ледовитый в) Индийский г) Атлантический.

1.2. Что показано зеленым цветом на географической карте?

- а) Растительность
б) Низкие равнины
в) Болота
г) Места, где живут люди

1.3. Кто был автором первого из сохранившихся глобусов?

- а) Мартин Бехайм
б) Клавдий Птолемей
в) Пифагор
г) Эратосфен

1.4. Участники русской военно-морской экспедиции под руководством Ф.Ф. Беллинсгаузена и М.П. Лазарева совершили:

- а) первое русское кругосветное плавание
б) открытие Антарктиды
в) открытие Северного морского пути

1.5. Выберите верную пару.

- а) Гималаи – Аконкагуа б) Альпы – Белуха в) Кавказ – Эльбрус г) Анды – Эверест

1.6. Какая из перечисленных наук изучает взаимоотношения организмов между собой и с окружающей средой?

- а) геология б) экология в) физика г) астрономия

Таблица ответов

1.1	1.2	1.3	1.4	1.5	1.6
а	б	а	а	б	а

1.7. Приведите соответствие:

Оболочка Земли	Характеристика
1) литосфера	а) оболочка жизни
2) гидросфера	б) твердая или каменная оболочка земли
3) биосфера	в) воздушная оболочка
4) атмосфера	г) водная оболочка

Таблица ответов

1	2	3	4
б	в	а	г

1.8. Установите соответствие между географическими объектами и природными рекордами.

Географические объекты	Характеристики
1) Джомолунгма, Килиманджаро, Мак-Кинли	а) реки
2) Верхнее, Каспийское море, Эйр	б) горные системы
3) Амазонка, Муррей, Янцзы	в) горы
4) Урал, Анды, Кордильеры	г) озёра

Таблица ответов

1	<i>б</i>	2	<i>в</i>	3	<i>а</i>	4	<i>г</i>
---	----------	---	----------	---	----------	---	----------

1.9. Мелани очень любит путешествовать. Возвращаясь домой, она всегда привозит на память сувенир. Соотнесите картинки с сувенирами и страны, в которых побывала Мелани.

- 1) Россия 2) Великобритания 3) США 4) Франция

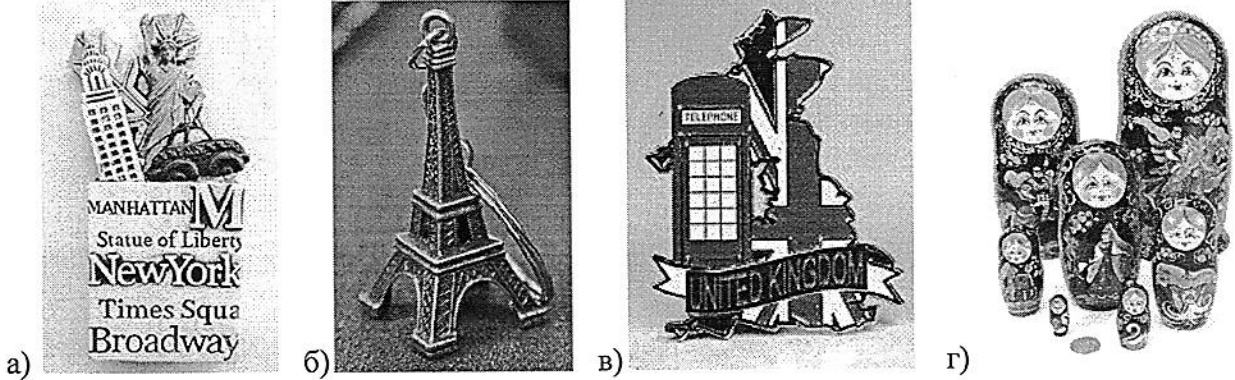


Таблица ответов

1	<i>в</i>	2	<i>б</i>	3	<i>а</i>	4	<i>г</i>
---	----------	---	----------	---	----------	---	----------

Итого 12 баллов

Теоретический тур

Задание 2.

1. Пользуясь знаниями по географии, определите лишний элемент в ряду и приведите обоснование. За правильно определенный элемент 2 балла, за правильное обоснование 2 балла. Всего 8 баллов.

1) Уран – Юпитер – Меркурий – Солнце – Марс.

Солнце — звезда, это рас- свет, это рас- каённая капишастое тело, это звезда.
(1) Юпитер – планета-гигант Солнечной системы, остальные планеты земной группы.

(2) Солнце – звезда, остальные – планеты Солнечной системы. *Это единственный из- это единственый материк*

(3) Меркурий – ближайшая к Солнцу планета, остальные вне пояса астероидов. *Венера*

(4) Уран – планета внешней группы, остальные относятся к земной группе планет.

(5) У Марса твёрдая поверхность, остальные состоят из водорода и гелия.

2) Австралия – Евразия – Северная Америка – Южная Америка – Антарктида.

(1) Австралия – часть света, остальные материка.

(2) Антарктида – единственный материк в этом списке, который не имеет постоянного населения.

(3) Северная Америка полностью расположена в Северном полушарии, остальные – в Южном

(4) Австралия полностью лежит в Южном полушарии, остальные пересекаются экватором.

(5) Евразия омывается Северным Ледовитым океаном, а другие – Тихим и Атлантическим.

Задание 3. Следуя алгоритму, распределите путешественников. За каждый правильный ответ 2 балла, всего 20 баллов.

1. Семён Дежнёв

3. Фрэнсис Дрейк

2. Хуан Себастьян Элькано

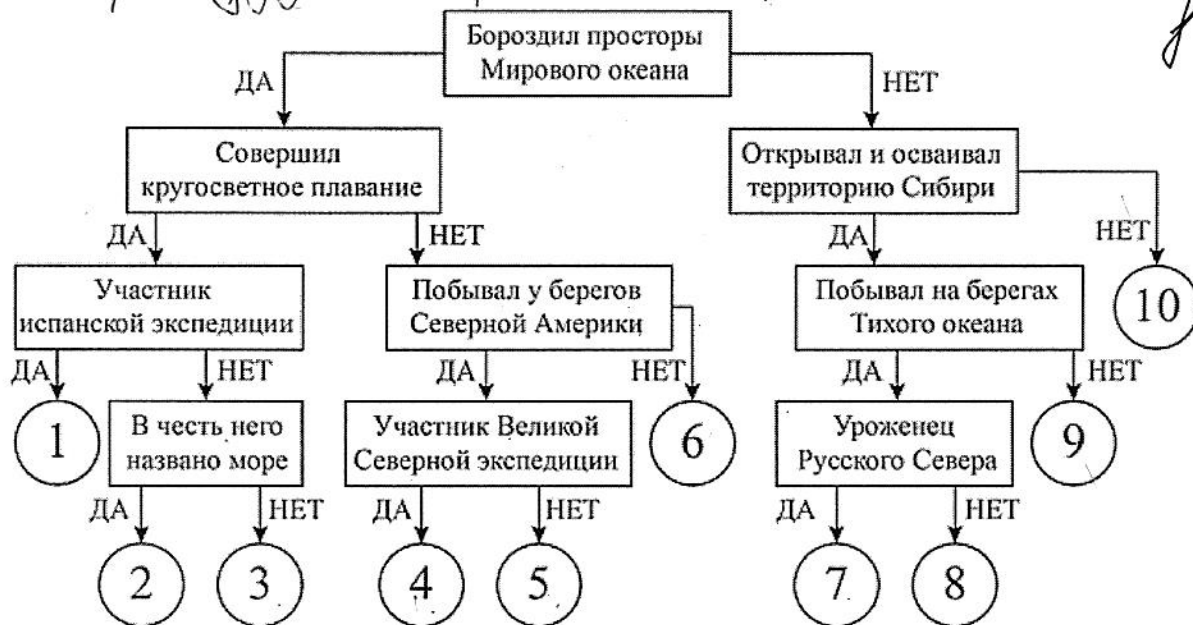
4. Михаил Лазарев

5. Иван Москвитин
6. Витус Беринг
7. Ермак Тимофеевич

8. Афанасий Никитин
9. Генри Гудзон
10. Виллем Баренц

Таблица ответов:

1	Иван Семенович Зыков	6	Афанасий Никитин
2	Витус Беринг	7	Ермак Тимофеевич
3	Иван Москвитин	8	Иван Москвитин
4	Витус Беринг	9	Семён Яковлев
5	Генри Гудзон	10	Афанасий Никитин



Задание 4.

Прочтите предлагаемый текст. Замените пропуски в тексте (числа в скобках) словами (существительные, прилагательные), словосочетаниями или числами. Слова могут быть географическими названиями, именами путешественников или понятиями. За каждый правильный ответ – 2 балла, всего 40 баллов.

Ваши ответы внесите в поле для ответов в единственном числе (кроме тех случаев, когда слова в единственном числе не употребляются, например, Гималаи) и именительном падеже, несмотря на то, что их числа и падежи в тексте иные. Для пропусков под номерами 1, 7, 12, 13, 18 запишите только фамилию.

(1) – английский мореплаватель, возглавлял три (2) экспедиции по исследованию Мирового океана. Первое (2) плавание началось в (3) году, когда (1) с командой покинул устье реки (4), на которой стоит столица Великобритании, и отправился к острову (5) с географическими координатами 18° ю. ш. 149° з. д. Отсюда (1) повернул на запад и заново открыл архипелаг, в котором располагается остров (5), потом он обогнул острова (6), которые были открыты голландцем (7) в XVII веке. Следующими открытиями были обнаружение неизвестного ранее восточного побережья материка, занимающего (8)-е место по площади, и (9) – самого крупного в мире природного объекта, образованный живыми организмами. Задачей второго (2) путешествия был поиск материка, который (1) обнаружить не смог, несмотря на то, что дважды пересёк параллель с географической широтой (10)° ю.ш. за которой наблюдаются полярный день и полярная ночь. Сам же

материк открыли в (11) году российские мореплаватели на шлюпе «Восток» под командованием (12) и шлюпе «Мирный», капитаном которого был (13). В (14) году (1) отправился в своё последнее (2) путешествие. В этой экспедиции была заново открыта группа (15) островов, названных тогда Сандвичевыми, ныне принадлежащих государству (16). В поисках северо-западного прохода путешественники пересекли (17) пролив, названный (1) в честь русского мореплавателя, который вторично открыл пролив спустя 80 лет после его открытия казаком (18), именем которого назван (19) – крайняя восточная точка материка (20). Далее путь кораблям (1) был преграждён паковыми льдами, и экспедиция повернула на юг, вернувшись на (15) острова. Там и произошла известная всему миру трагедия, – туземцы убили (1) ударом копья в затылок.

№	Ответ	№	Ответ
1	Век +	11	Антарктида -
2	Крепостной +	12	Лазарев +
3	1786/68. +	13	Беллинсгаузен. +
4		14	1741 -
5	Пушоту -	15	Тавоисие +
6		16	
7	Малешан -	17	Фрэнк Берингов +
8	3 -	18	Дежнев +
9		19	Милл +
10	170 -	20	Евразия +

20

Задание 5. Прочитайте фрагмент из книги В.Г. Гниловского «Занимательное краеведение».

... тесно связан с минеральными источниками Пятигорска. Его посещали А.С. Пушкин, М.Ю. Лермонтов, Л.Н. Толстой. ... описан в повести М.Ю. Лермонтова "Княжна Мери". Каждый год тысячи туристов и лечащихся на Кавказских Минеральных Водах из всех районов страны знакомятся с этим "чудом природы". ... расположен на южном склоне Машука, в восточной части Пятигорска. Узкий горизонтальный тоннель длиной 43,8 метра ведет в глубь горы. Тоннель заканчивается обширной подземной пещерой с огромной воронкой, зияющей в ее потолке, через которую видно небо.

Какое слово, являющееся названием памятника природы и известного туристического объекта Пятигорска, пропущено в тексте? Как образовался этот географический объект? Максимальный балл – 20 баллов.

Слово - Трещин.
Сформировался обвал.

20